

**T.C.**  
**İSTANBUL GELİŞİM ÜNİVERSİTESİ**  
**FİKRİ VE SİNAİ MÜLKİYET HAKLARI YÖNERGESİ**  
*(Kabulü 10.05.2024 tarih ve 2024/10-4 sayılı Senato Kararı)*

**BİRİNCİ BÖLÜM**

**Amaç, Kapsam, Dayanak, Tanımlar Ve Yükümlülükler**

**Amaç**

**MADDE-1** (1) Bu yönergenin amacı,

- a) İstanbul Gelişim Üniversitesi Araştırmacılarının yaptığı buluşların mülkiyeti ve tasarrufu ile ilgili uygulama esaslarını düzenlemek,
- b) Fikir ürünleri oluşturan veya geliştiren araştırmacıları, bu fikir ürününü kendi ve Üniversitenin çıkarlarına olacak şekilde kamuya yaymaya teşvik etmek,
- c) Fikri hakların sürekli başarılı bir şekilde ticarileştirilmesine imkân tanımak için İstanbul Gelişim Üniversitesi bünyesinde bir kurul (birim) oluşturmak
- d) Yeni bir fikri ürün ile ilgili olarak, İstanbul Gelişim Üniversitesi ile Araştırmacılar arasındaki hak sahipliğinin belirlenmesine, hakların oluşturulmasına, korunmasına, yönetilmesine, maliyetlerin karşılanmasına, teknoloji transferi yoluyla elde edilecek gelirin paylaşılmasına ilişkin usul ve esasları belirlemek ve
- e) Araştırmacıların yeni oluşturulan veya geliştirilen fikir ürünlerinin korunması ve kullanımı ile ilgili hak ve yükümlülüklerini tanımlamaktır.

**Kapsam**

**MADDE 2** (1) Bu yönerge, İstanbul Gelişim Üniversitesi ile buluş yapan veya fikir ürünü ortaya koyan İstanbul Gelişim Üniversitesi Araştırmacılarının karşılıklı yükümlülük, hak ve sorumluluklarını kapsar.

(2) Üniversitenin üçüncü şahıs veya kurumlarla yaptığı sözleşmeler dâhilinde yürütülen çalışmalar bu yönerge kapsamında değerlendirilmez.

(3) “İstanbul Gelişim Üniversitesi Yayın İlkeleri ve Yayın Kurulu Yönergesi” kapsamına giren hususlar bu yönerge kapsamında değerlendirilmez.

**Dayanak**

**MADDE-3** (1) Bu Yönerge, 10/1/2017 tarihli Resmî Gazetede yayımlanan 6769 sayılı Sınai Mülkiyet Kanununa, 6/11/1981 tarihli Resmî Gazetede yayımlanan 2547 sayılı Yükseköğretim Kanununa, 24/4/2017 tarihli ve 30047 sayılı Resmî Gazetede yayımlanan Sınai Mülkiyet Kanununun Uygulanmasına Dair Yönetmeliğe ve 29.09.2017 tarihli 30195 sayılı Resmi Gazetede yayımlanan Çalışan Buluşlarına, Yükseköğretim Kurumlarında Gerçekleştirilen Buluşlara ve Kamu Destekli Projelerde Ortaya Çıkan

Buluşlarına Dair Yönetmeliğe ve 5.12.1951 tarih ve 5846 sayılı Fikir ve Sanat Eserleri Kanununa dayanılarak hazırlanmıştır.

## Tanımlar

**MADDE-4** Bu Yönergede geçen;

- 1) **Araştırmacı:** Nakdi veya ayni bir karşılık almalarına bakılmaksızın; fikri ürün oluşturmak üzere İGÜ kaynaklarını kullananlar, üniversitenin kadrolu ve ders saat ücreti sözleşmeli tüm öğretim elemanları, üniversitenin tüm idari personeli, önlisans, lisans, lisansüstü öğrencileri; değişim programı öğrencileri ve Üniversitede beceri eğitimi alan veya staj yapan öğrenciler, dış kaynaklarla finanse edilenler de dahil olmak üzere Üniversite tarafından yürütülen veya katkı verilen çalışmalara katılanlar,
- 2) **Başvuru Sahibi:** Fikri Ürünlerin korunması için ilgili mercilere başvuru yapan ve Fikri ve Sınai Mülkiyet Haklarının sahibi olan kişi/kişileri, kurum/kurumları,
- 3) **Buluş:** Tarım alanı dâhil olmak üzere sanayinin herhangi bir kolunda mevcut problemlere teknik çözüm getiren yeni bir cihaz, ürün veya yöntemlerin tümünü,
- 4) **BBF:** Buluş Bildirim Formu 'nu,
- 5) **Eser:** Fikri mülkiyet haklarına konu olmayan buluşlar, akademik yayınlar, bilimsel - edebi kitap, makale, ders/konferans notları, müzik besteleri, film, sunum, resim, heykel ve benzeri materyallerdir.
- 6) **Fikri Ürün:** Bir biçim verilerek ifade edilmiş fikirleri,
- 7) **Fikri ve Sınai Haklar:** Tasarım, patent, marka, coğrafi işaret, entegre devre, faydalı model, geleneksel ürün adları ve benzerlerini;
- 8) **FSMHDK:** Fikri ve Sınai Mülkiyet Hakları Değerlendirme Kurulu,
- 9) **Hizmet Buluşu:** Araştırmacıların ve Üniversite Çalışanlarının Üniversite'de yükümlü olduğu faaliyeti gereği gerçekleştirdiği ya da büyük ölçüde Üniversite'deki deneyim ve çalışmalarına dayanarak, iş ilişkisi sırasında yaptığı buluşları,
- 10) **Hukuk Müşaviri:** İstanbul Gelişim Üniversitesi Hukuk Müşavirini,
- 11) **İGÜ:** İstanbul Gelişim Üniversitesi'ni,
- 12) **İGÜ-TTO:** İstanbul Gelişim Üniversitesi Teknoloji Transfer Ofisi'ni,
- 13) **İGÜ-TTO Yönetim Kurulu:** İstanbul Gelişim Üniversitesi Teknoloji Transfer Ofisi Yönetim Kurulu'nu,
- 14) **İnovasyon:** Yeni veya önemli ölçüde değiştirilmiş ürün (mal/hizmet) ya da süreci; yeni bir pazarlama yönteminin veya iş uygulamalarında, işyeri organizasyonunda ya da dış ilişkilerde yeni bir örgütsel yöntemin uygulanmasını,
- 15) **Kanun:** 22/12/2016 tarihli ve 6769 sayılı Sınai Mülkiyet Kanununu,
- 16) **Know-How:** Belirli bir faaliyetin yürütülebilmesi için gerekli olan bilgi birikimini,
- 17) **Kurum:** Türk Patent ve Marka Kurumunu,
- 18) **Lisanslama:** Fikrî veya sınai mülkiyet hakları kullanımının bedel karşılığında devredilmesini,

- 19) **Marka:** Bir teşebbüsün mallarının veya hizmetlerinin diğer teşebbüslerin mallarından veya hizmetlerinden ayırt edilmesini sağlaması ve marka sahibine sağlanan korumanın konusunun açık ve kesin olarak anlaşılmasını sağlayabilecek şekilde ve sicilde gösterilebilir olması koşuluyla; kişi adları dâhil sözcükler, şekiller, renkler, harfler, sayılar, sesler ve malların veya ambalajlarının biçimi olmak üzere her tür işareti,
- 20) **Mütevelli Heyeti:** İstanbul Gelişim Üniversitesi Mütevelli Heyetini,
- 21) **Öğretim elemanı:** İGÜ de görevli, Öğretim Üyeleri, Öğretim Görevlisi ve Araştırma Görevlisini,
- 22) **Patent:** Teknolojinin her alanındaki buluşlara; yeni olması, buluş basamağı içermesi ve sanayiye uygulanabilir olması koşuluyla ulusal patent ofisleri tarafından verilen yasal mülkiyet hakkını,
- 23) **Rektör:** İstanbul Gelişim Üniversitesi Rektörü'nü,
- 24) **Rektör Yardımcısı:** İstanbul Gelişim Üniversitesi Rektör Yardımcısı'nı,
- 25) **Senato:** İstanbul Gelişim Üniversitesi Senatosu'nu,
- 26) **Serbest Buluş:** Araştırmacının üniversitede yürüttüğü bilimsel çalışma ve araştırma faaliyetinin sonucu olmayan ve üniversitenin araştırma, geliştirme ve satım faaliyetlerinden elde edilen bilgi ve birikimle gerçekleştirilmeyen Fikri ürünü,
- 27) **Sicil:** Patent veya faydalı model hakları ile ilgili bilgilerin yer aldığı kayıt ortamını,
- 28) **Spin-Off:** Bir kamu kurumu veya üniversitenin entelektüel birikimiyle kurulan küçük ve yeni teknoloji tabanlı şirketleri,
- 29) **Stajyer:** İstanbul Gelişim Üniversitesi'nde görevli stajyerleri,
- 30) **Start-Up:** Yeni kurulmuş ve hızla büyüyen girişimi
- 31) **Tasarım:** Bir ürünün tümü veya bir parçası veya üzerindeki süslemenin, çizgi, şekil, biçim, renk, doku, malzeme veya esneklik gibi insan duyuları ile algılanan çeşitli unsur veya özelliklerin oluşturduğu bütünü,
- 32) **Teknoloji Ön Değerlendirme Raporu:** Teknolojinin patentlenebilirlik kriterlerini taşıyıp taşımadığı, ticari ve pazar potansiyeline dair görüş bildiren raporu,
- 33) **Ticarileştirme:** Fikrî ve sınai mülkiyet haklarının; devir, lisanslama, kuluçka merkezi, start-up ve spin-off şirketi aracılığıyla veya herhangi bir şekilde kullanılması da dâhil olmak üzere ticari amaçlı tasarrufunu,
- 34) **Üniversite:** İstanbul Gelişim Üniversitesini,
- 35) **Yatırım:** Belirli bir kaynağın veya değer, gelir sağlamak amacıyla kalıcı bir biçimde kullanılmasını,
- 36) **Yazılım:** Elektronik aygıtların belirli bir işi yapmasını sağlayan programların / ara yüzlerin tümünü,
- 37) **Yönetim Kurulu:** İstanbul Gelişim Üniversitesi Yönetim Kurulu'nu,
- 38) **Yönetmelik:** 29.09.2017 tarihli ve 30195 sayılı Çalışan Buluşlarına, Yükseköğretim Kurumlarında Gerçekleştirilen Buluşlara ve Kamu Destekli Projelerde Ortaya Çıkan Buluşlara Dair Yönetmeliğini
- 39) **Yükseköğretim Kurumu:** 04.11.1981 tarihli ve 2547 sayılı Yükseköğretim Kanununun 3 üncü maddesinin birinci fıkrasının (c) bendinde tanımlanan yükseköğretim kurumları ile Millî Savunma Bakanlığı ve İçişleri Bakanlığına bağlı yükseköğretim kurumlarını,

ifade eder.

## İKİNCİ BÖLÜM

### Tarafların Yükümlülükleri ve Gelir Paylaşımı

#### İstanbul Gelişim Üniversitesi'nin Yükümlülükleri

**MADDE-5** (1) Üniversite; tüm fikri ve sınai haklar konusunda bildirimlerin alınması, yanıtlanması ve ticarileştirme dâhil tüm işlerin yürütülmesiyle ilgili işlem ve süreçleri İGÜ TTO aracılığıyla yürütür.

(2) Üniversite; başvurusunu yaptığı tüm fikri sınai haklar için masrafları öder.

#### Araştırmacıların Yükümlülüğü

**MADDE-6** (1) Üniversitenin öğretim elemanları; fikri ve sınai mülkiyete konu olabilecek bir fikir ürününü, buluş bildirim formu doldurmak suretiyle en kısa sürede İGÜ TTO' ya bildirmekle yükümlüdür

#### İGÜ TTO Yükümlülükleri

**MADDE-7** (1) İGÜ TTO, buluş bildirim ulaştıktan sonra bildirim alındığını ilgili buluş sahibine bildirir. Bildirimin ön değerlendirmesini yaparak düzenleme/değişiklik gerektirmeyen bildirimler için 'Patent Ön Araştırma Raporu' hazırlanarak Fikri Mülkiyet Değerlendirme Kurulu'na sunar. Talep edilmesi halinde 'Teknoloji Değerleme Raporu' İGÜ TTO tarafından hazırlanarak FMDK' ya sunulur. İGÜ TTO varsa buluş bildirimdeki düzeltme/değişiklik talebini bildirim tarihinden itibaren yasal süreler içinde bildirim sahibine iletir. Bildirim sahibi de düzeltme/değişiklik talebine cevap vermekle yükümlüdür.

#### Üniversite Politikası ve Genel İlkeler

**MADDE-8** (1) 2547 sayılı Kanunun 3 üncü maddesinin birinci fıkrasının (1) bendinde tanımlanan öğretim elemanları ile stajyerlerin ve öğrencilerin diğer kamu kurumları veya özel kuruluşlarla belirli bir sözleşme kapsamında yapmış oldukları çalışmalar sonucunda ortaya çıkan buluşlar üzerindeki hak sahipliğinin belirlenmesinde, ilgili kanunlardaki hükümler saklı kalmak kaydıyla sözleşme hükümleri esas alınır.

(2) Üniversite öğretim elemanları ile araştırmacılarının İGÜ TTO'ya başvurusu üzerine buluşların korumaya alınması için, gerekli kurumlara başvuruların yapılması, başvuruların takibi, tescil yapılması ve ticarileştirilmesi hususlarında FMDK değerlendirmesi ve Üniversite Yönetim Kurulu kararı doğrultusunda tüm işlemlerin yapılması Üniversite politikası olarak belirlenmiştir. İGÜ TTO, Üniversite adına tüm teknik, idari, hukuksal ve finansal süreci koordine eder.

(3) Buluş Sahibi'nin birden fazla olması durumunda, buluşçular hak toplamı %100 olacak şekilde buluşa ait Hak paylaşımı tüm buluş sahipleri tarafından imzalanmış BBF'de açıkça belirtilir.

(4) Buluş Sahibi, Üniversite'nin imkânlarını ya da Üniversite'de elde ettiği deneyim ile geliştirdiği buluşa ilişkin Üniversite'ye bildirim yapmadan bir patent başvurusunda bulunmuşsa, patent başvuru tarihinden itibaren gecikmeksizin Üniversite'ye bildirimde bulunur. Buluş sahibinin bildirimde bulunmaması sebebiyle Üniversite'nin uğrayacağı her türlü hak kaybı ve zarardan buluş sahibi sorumludur.

(5)Bu kapsamda Üniversite ve buluş sahipleri aşağıdaki temel prensiplere uyar:

- (a) Buluş Sahibi, patent başvurusunun tüm aşamalarında, patent tescilinden sonra ve buluşun ticarileşmesi sürecinde İGÜ TTO'ya her türlü desteği sağlamayı kabul eder.
- (b) İGÜ TTO, tescili gereken ve tescil ettirilmesi kararlaştırılan fikri haklara yönelik tüm başvuru ve takip işlemlerini yönetmek ve Üniversite adına takip etmekle sorumludur.

### **Gelir Paylaşımı**

**MADDE-9** (1) B-9uluştan elde edilen gelirin Üniversite ve buluşu yapan arasındaki paylaşımı, buluşu yapana elde edilen net gelirin % 70'i olarak gerçekleştirilir. Buluştan elde edilen gelirin Üniversiteye ait kısmı Üniversite bütçesine öz gelir olarak kaydedilir. Buluştan elde edilen gelirden Üniversiteye kalan miktarın öncelikle araştırma/geliştirme ve buluşların başvuru/tescil ve ticarileştirilmesi faaliyetlerine ilişkin yapılan harcamanın finansmanı için kullanılır

(2) Buluşların lisanslanmasından ya da devrinden elde edilecek gelir, ilgili Buluş Sahibi ve Üniversite arasında, bu politika esaslarına göre uygun olarak paylaşılır. İGÜ TTO ilgili idari ve finansal süreci koordine eder. Her yıl elde edilen gelirden öncelikle başvuru, tescil, araştırma, inceleme, ülke girişi, yıllık koruma ücreti, patent vekil ücreti, tercüme ve buluşa özgü giderler(her türlü vergiler, harçlar, vb) karşılanır ve kalan meblağ Buluş Sahibi ve Üniversite'nin katkısı oranında paylaşılır. Ödemelerde vergi muafiyetleri dikkate alınır. Gelir paylaşımı hesaplamaları KDV ve diğer tüm vergiler hariç olarak yapılır. Buluş Sahibi'ne verilecek miktar çıkarıldıktan sonra geri kalan miktarın tamamı Üniversite bütçesine öz gelir olarak kaydedilir.

(3) Desteklenen Buluşa ait Buluş Sahibi'nin birden fazla olması durumunda Buluş Sahipleri kendi arasından tüm Buluş Sahipleri'ni temsil etmeye yetkili ve Üniversite mensubu olan iletişim kurulacak bir kişi belirler ve BBF'de bu durumu ve Doküman Adı gelir paylaşımında temel alınmak üzere Buluşa katkı oranlarını toplamı %100 olacak şekilde belirterek İGÜ TTO'yu bilgilendirir. İGÜ TTO buluşa yönelik her türlü koordinasyonu BBF'de İletişim Kurulacak Kişi olarak belirtilen Buluş Sahibi ile yapar. Diğer Buluş Sahipleri ile İGÜ TTO arasındaki iletişimden BBF'de belirtilen İletişim Kurulacak Kişi sorumludur. Buluş Sahibi'ne ödenmek üzere hesaplanan gelir paylaşım miktarı birden fazla Buluş Sahibi'ne Buluşa katkı payları doğrultusunda paylaşılır.

### **Fikri ve Sınai Mülkiyet Hakları Değerlendirme Kurulu (FSMHDK) Oluşumu ve FSMHDK'nın Yükümlülükleri**

#### **MADDE-10**

##### **(1) FSMHDK Oluşumu**

(a) Üniversite, buluş yapan kişilerin fikri sınai mülkiyet hakların korunması, başvurunun yapılması, sürecin yönetilmesi, belgelendirilmesi, teknoloji transferi konularında izlenecek yol, fikri sınai mülkiyet haklarıyla ilgili diğer kararların alınması, uygulama ve düzenlemelerin takibi amacıyla Üniversite bünyesinde Fikri ve Sınai Mülkiyet Haklar Değerlendirme Kurulu oluşturulur.

- (b) FSMHDK, Araştırma Geliştirme Süreçlerinden Sorumlu Rektör Yardımcısı ve Rektör tarafından atanacak **5 (beş)** öğretim elemanından oluşur. FSMHDK Başkanı, Araştırmadan Sorumlu Rektör Yardımcısıdır. Üyeler, Rektör tarafından 3 yıl süreyle görevlendirilir. Makam boşalması nedeniyle boşalan üyelik için Rektör tarafından yeniden görevlendirme yapılır. Süresi dolan üye, yeniden görevlendirilebilir.
- (c) İGÜ TTO FSMHDK'nın sekretaryasını yapar ve kurul işleyişini organize eder.
- (d) FSMHDK, Başkan'ın çağrısı üzerine salt çoğunlukla toplanır ve kararlar, üye tam sayısının salt çoğunluğuyla alınır. Başkan tarafından Üniversite bünyesindeki konunun uzmanlarından gerekli hâllerde görüş istenebilir.

## **(2) FSMHDK Yükümlülükleri**

FSMHDK'nın yükümlülükleri şu şekildedir;

- (a) Kurulun mevzuatlarda belirtilen süreler içerisinde işlerin yürümesini sağlayacak sıklıkta toplanmasını sağlamak,
- (b) Kurulun alacağı tavsiye niteliğindeki tüm kararları Üniversite Yönetim Kurulu'na sunmak,
- (c) Üniversite'nin Fikrî ve Sınai haklarla ilgili tavsiye politikalarını üretmek,
- (d) Kurula gönderilen "Teknoloji Ön Değerlendirme Raporları" nı değerlendirerek resmi başvuru yapıp/yapmama kararını almak ve bu kararı Üniversite Yönetim Kuruluna sunmak,
- (e) Üniversite lehine korunan fikir ürünlerinin üçüncü kişiler tarafından izinsiz kullanımıyla oluşan hak ihlali durumlarında yapılacak işlemlerde tavsiye kararı almak,
- (f) Fikir ürünlerinin korunması için ulusal ve uluslararası başvuruların hangi ülkelerde yapılacağına kararını almak ve onaya sunmak,
- (g) Konunun özelliğine ve belirlenmiş işletme politikalarına uygunluğuna göre bazı fikir ürünlerinin ticari sır olarak saklanması ve açıklanmamasının kararını almak ve Üniversite Yönetim Kurulu'nun onayına sunmak,
- (h) Fikir ürünlerine ilişkin hak sahipliğinden doğan haklarla ilgili bedellerin (lisans bedelleri, vb.), bu politika ve esaslara uygun olarak belirlenmesine destek sağlamak.

## **ÜÇÜNCÜ BÖLÜM**

### **Bildirim, İnceleme, Değerlendirme Usulleri ve Paylaşım Esasları**

#### **Buluş Bildirim ve Değerlendirme**

**MADDE-11** Buluşların korunması ve ticarileştirilmesinden Üniversite tarafından yetkilendirilen İGÜ TTO sorumludur.

#### **11.1 Buluş Ön Araştırma ve Değerlendirme**

- (a) İGÜ TTO, BBF ve ek belgelerde yer alan bilgiler veya başvuru bildirimini doğrultusunda Yenilik Ön Araştırmasını yapar.

- (b) İGÜ TTO, Yenilik Ön Araştırması sırasında, gerekli gördüğü durumlarda Patent-Marka Ofisleri/Vekilleri ile birlikte çalışabilir.
- (c) İGÜ TTO, kendisine iletilen BBF üzerindeki bilgiler ışığında Yenilik Ön Araştırma Raporu'nu hazırlar ve FMDK'ya sunar.
- (d) İGÜ TTO, Yenilik Ön Araştırma Raporu'nu hazırlarken Buluş Sahibi ile teknik konularda görüşmeler gerçekleştirir.
- (e) FMDK, Buluş Sahibi tarafından iletilen belgeleri ve sunulmuş olan **Yenilik Ön Araştırma Raporu**'nu ve gerekirse Buluş Sahibi'nin sözlü sunumunu inceler ve hak sahipliği konusunda Senato'ya sunulmak üzere tavsiye kararı alır.

### **11.2 Buluş Sahiplerinin Tamamının İGÜ'den Olması Halinde**

- (a) Üniversite'de yürütülen bilimsel çalışmalar veya araştırmalar sonucunda gerçekleştirilen Buluşlar, Buluş Sahibi tarafından, Buluşu ile ilgili her türlü bilgiyi içerecek şekilde doldurulup ve imzalanarak geciktirmeksizin İGÜ TTO'ya bildirilir.
- (b) Buluş Sahipleri, Buluşun Serbest Buluş niteliğinde olduğunu gerekçeleri ile birlikte BBF ekinde sunabilir.
- (c) Üniversite Çalışanı, bildiriminde, Üniversite tarafından Buluş konusu ile ilgili olarak verilen yazılı ve sözlü talimatları, yararlanmış olduğu Üniversite deneyim ve çalışmalarını da BBF'ye ek olarak belirtir.
- (d) Birden fazla Buluş Sahibi olması halinde buluşçuların, Buluş üzerindeki hak paylaşımları için tüm buluşçuların imzalamış olduğu BBF'de belirtilen oranlar esas alınır.
- (e) Buluş Sahibi bildirimde bulunmaksızın patent/faydalı model veya tasarım başvurusu yapmışsa, gecikmeksizin başvuru evrakları ile birlikte başvuru yapıldığına dair bildirimini İGÜ TTO'ya yapar. Buluş Sahibi'nin bildirimde bulunmaması sebebiyle Üniversite'nin uğrayacağı her türlü hak kaybı ve zarardan buluş sahibi sorumludur.

### **11.3 Başka Üniversite Akademisyeni Ortaklı Buluş Bildirim**

- (a) Buluş Sahiplerden bir veya daha fazlası Buluş bildirimini yapılan tarihte başka bir üniversitenin akademik personeli ise bağlı bulunduğu üniversiteye yazılı olarak bildirim yaptığı tarihi ve varsa bildirim sonucunda alınan kararı, BBF ile birlikte İGÜ TTO'ya bildirir.

### **11.4 İşletme Sahibi veya Ortağı Olan Araştırmacı ve Üniversite Çalışanlarının Bildirimi**

- (a) Herhangi bir işletmeye sahip veya ortak olan Araştırmacı ve Üniversite Çalışanları bir Buluş gerçekleştirdikleri zaman BBF ile birlikte İGÜ TTO'ya bildirir.
- (b) İGÜ TTO'ya yapılan bildirimde Buluşun, işletmenin kaynaklarını kullanarak işletmenin faaliyet alanında yapıldığını ve Üniversite kaynaklarının kullanılmadığını gösteren Serbest Buluş olduğunu ispatlayıcı belgeler de eklenir.

### **11.5 İGÜ Bilimsel Araştırma Projeleri Koordinatörlüğü (BAP-K) Destekli Projelerde Bildirim**

- (a) İGÜ BAP-K tarafından desteklenen projelerden Buluş ortaya çıkması durumunda projede yer alan Araştırmacılar ve Proje detayları da BBF'ye eklenerek İGÜ TTO'ya bildirimde bulunulur.

## **11.6 Kamu Destekli Projelerde Bildirim**

- (a) Kamu destekli projeler kapsamında gerçekleştirilen deneysel çalışmalar, araştırma geliştirme ve benzeri faaliyetler sırasında ortaya çıkan Buluşlar, kamu destekli projelerde ortaya çıkan Buluşlar olarak kabul edilir.
- (b) Kamu destekli projelerin başvuru/kabul aşamasında imzalanacak sözleşme hükümlerinde geçen Fikri ve Sınai Mülkiyet Hakları ile ilgili İGÜ TTO'nun görüş ve önerileri alınabilir.
- (c) Kamu kurum ve kuruluşları tarafından desteklenen projelerde ortaya çıkan Buluşlar, destek sağlayan kamu kurumuna ve İGÜ TTO'ya ayrı ayrı bildirilir.

## **11.7 Üçüncü Taraflar İle Yürütülen Çalışmalarda Bildirim**

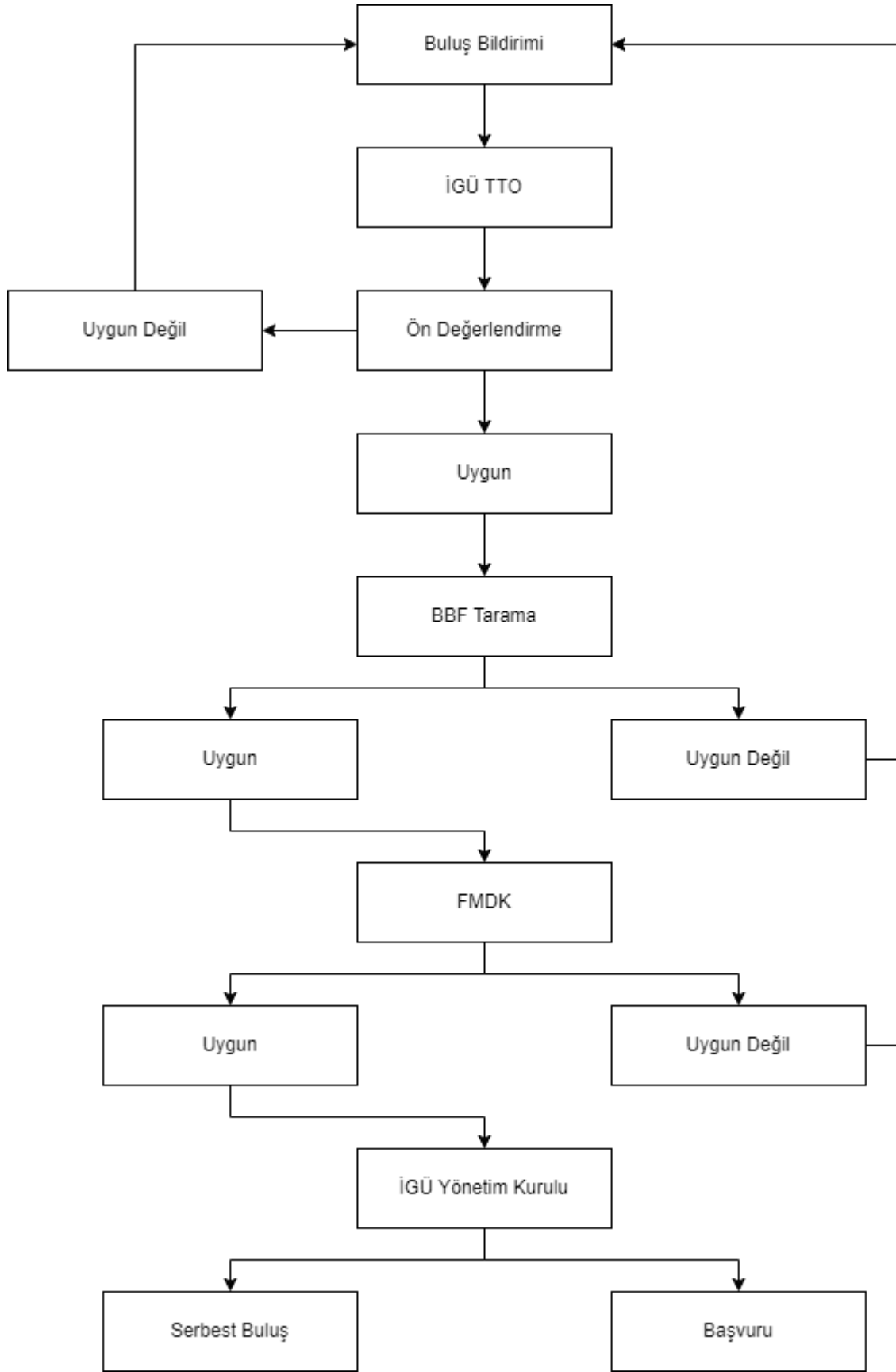
- (a) Araştırmacıların ve Üniversite Çalışanlarının Üçüncü Taraflarla belirli bir sözleşme ve/veya proje kapsamında yapmış oldukları çalışmalar sonucunda ortaya çıkan Buluşlar BBF ile İGÜ TTO'ya ve Üçüncü Taraflara ayrı ayrı bildirilir.
- (b) Söz konusu bildirim Üçüncü Taraflar ile imzalanan sözleşmelerin ve/veya projelerin bir nüshası da eklenir.

## **11.8 Değerlendirme ve İş Akış Şeması**

Fikri Hak başvurusu için tanımlanmış olan iş akış süreci şeması Şekil-1'de sunulmaktadır.

- (a) Buluş bildiriminin İGÜ TTO'ya ulaşması ile süreç başlar.
- (b) TÜBİTAK projesi sonucu Buluş ortaya çıkması durumunda, Buluş Sahibi Fikri Ürün Bildirim Formu ile TÜBİTAK'a Buluş bildiriminde bulunur.
- (c) Buluşun, TÜBİTAK tarafından sahiplenilmesi durumunda Buluş Sahibi İGÜ TTO'ya Buluş ile ilgili bilgi verir.
- (d) Buluş Sahibi, BBF'yi doldurarak İGÜ TTO'ya tarihli ve imzalı şekilde iletir.





Şekil-1: FH başvurusu iş akış süreci şeması

## **DÖRDÜNCÜ BÖLÜM**

### **Çeşitli ve Son Hükümler**

#### **Yürürlük**

**MADDE-12** (a) İşbu yönerge, 10.05.2024 tarih ve 2024/10-4 sayılı Karar ile İstanbul Gelişim Üniversitesi Senatosunda kabul edilmiş ve yürürlüğe girmiştir.

(b) Üniversite, Araştırmacılar, Üniversite Çalışanları ve Üçüncü Taraflar arasında daha önceki tarihlerde yapılmış olan her türlü anlaşma, bu anlaşmaların imzalandığı tarihte yürürlükte olan mevzuat hükümlerine tabi olur.

#### **Yürütme**

**MADDE-13** (1) Bu Yönerge hükümlerini İstanbul Gelişim Üniversitesi Rektörü yürütür.